

2018/2019-es tanév mérési eredményei

1. Külső mérések

1.1 Szegedi Tudományegyetem Longitudinális és Partneriskolai mérései

Gondolkodási képesség átfogó mérése

IKT: Az IKT teszt

PM: A problémamegoldó képesség teszt

IG: Az induktív gondolkodás teszt

VM: A vizuális memória teszt

2017. januárban egy átfogó gondolkodásmérést indítottak, mely után diákszintű személyre szabott visszajelentést, a diákok gondolkodási képességei fejlettségi szintjére vonatkozó „térképet” tölthettünk le az eDia-rendszerből. Közkívánatra a kutatást ugyanazon tesztekkel 2018-ban megismételtük. 2019-ben továbbfejlesztettük mind a mérőeszközöket, mind a visszajelentés módját és már nem százalékos, hanem a főterületekhez (matematika, olvasás-szövegértés, természettudományok) hasonlóan egy 500(100)-as képességskálán jelenítettük meg a diákok erősségeit és gyengeségeit.

Osztály	IKT	PM	IG	VM
3b	50		425	510
5a	507	516	488	508
5b		523	482	524
5c	455	462	427	483
6a	570		559	
6b	529	509	543	513
7	560	529	527	494
8a	601	551	570	541
8b	590	573	562	542
Az iskola eredménye:	550	524	507	513

Évfolyamonként eredmények:

Osztály	IKT	IG	VM
3b	50	425	510

Az évfolyam eredménye:	50	425	510
Közép-Dunántúlrégió eredménye:	50	444	509
Várostelepüléstípus eredménye:	50	426	456
Országos eredmény:	240	435	465

Osztály	IKT	PM	IG	VM
5a	507	516	488	508
5b		523	482	524
5c	455	462	427	483
Az évfolyam eredménye:	459	503	461	497
Közép-Dunántúlrégió eredménye:	470	495	498	502
Várostelepüléstípus eredménye:	417	494	464	499
Országos eredmény:	465	486	473	496

Osztály	IKT	PM	IG	VM
6a	570		559	
6b	529	509	543	513
Az évfolyam eredménye:	554	509	553	513
Közép-Dunántúlrégió eredménye:	501	500	512	515
Várostelepüléstípus eredménye:	507	500	505	509
Országos eredmény:	494	491	495	504

Osztály	IKT	PM	IG	VM
7	560	529	527	494
Az évfolyam eredménye:	560	529	527	494
Közép-Dunántúlrégió eredménye:	500	504	512	515
Várostelepüléstípus eredménye:	527	507	510	510
Országos eredmény:	518	501	507	513

Osztály	IKT	PM	IG	VM
8a	601	551	570	541
8b	590	573	562	542
Az évfolyam eredménye:	595	562	566	542
Közép-Dunántúlrégió eredménye:	562	518	525	552
Várostelepüléstípus eredménye:	538	519	537	525
Országos eredmény:	546	529	537	530

2. OH mérések:

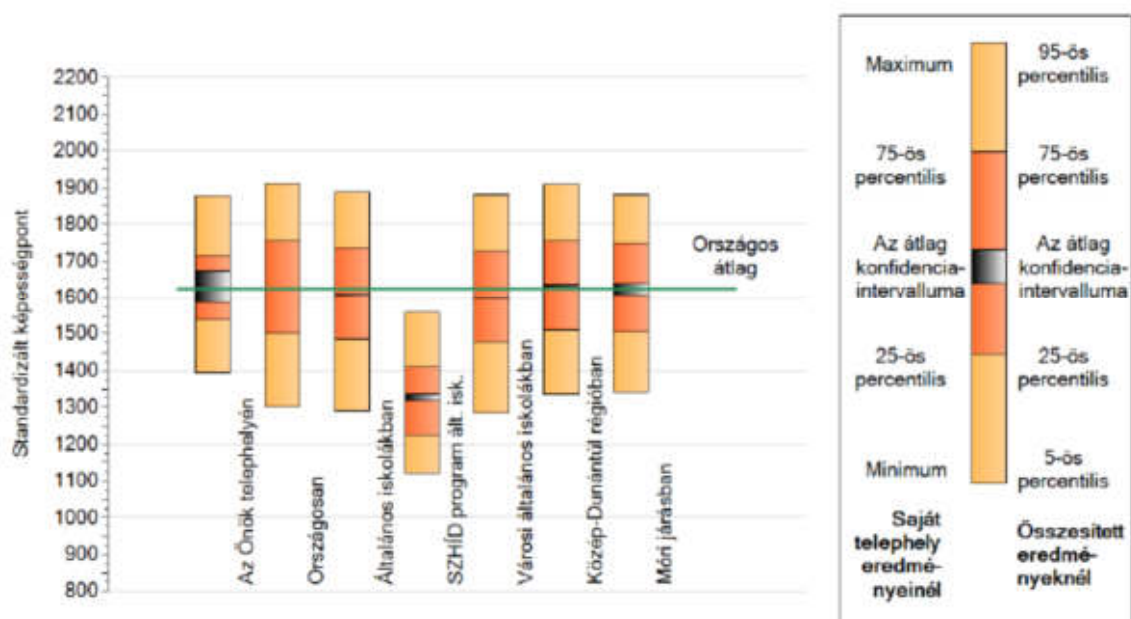
Átlageredmények

Mérési terület	Évfolyam	Képzési forma	Átlageredmény (megbízhatósági tartomány)					
			A telephelyen	Országos	Az első viszonyítási csoport		A második viszonyítási csoport	
					Neve	Eredménye	Neve	Eredménye
Matematika	6.	ált. isk.	1538 (1503;1575)	😊 1496 (1494;1496)	Városi ált. isk.	😊 1476 (1475;1478)	Közepes városok ált. isk.	😊 1487 (1485;1489)
	8.	ált. isk.	1628 (1587;1673)	😐 1624 (1623;1625)	Városi ált. isk.	😐 1599 (1597;1600)	Közepes városok ált. isk.	😐 1609 (1606;1611)
Szövegértés	6.	ált. isk.	1564 (1502;1621)	😊 1499 (1498;1500)	Városi ált. isk.	😊 1481 (1480;1483)	Közepes városok ált. isk.	😊 1494 (1492;1496)
	8.	ált. isk.	1636 (1579;1707)	😐 1608 (1607;1610)	Városi ált. isk.	😐 1583 (1582;1585)	Közepes városok ált. isk.	😐 1593 (1590;1595)

- 😊 A telephely eredményénél szignifikánsan alacsonyabb az adott érték
- 😐 A telephely eredménye nem különbözik szignifikánsan az adott értéktől
- 😡 A telephely eredményénél szignifikánsan magasabb az adott érték

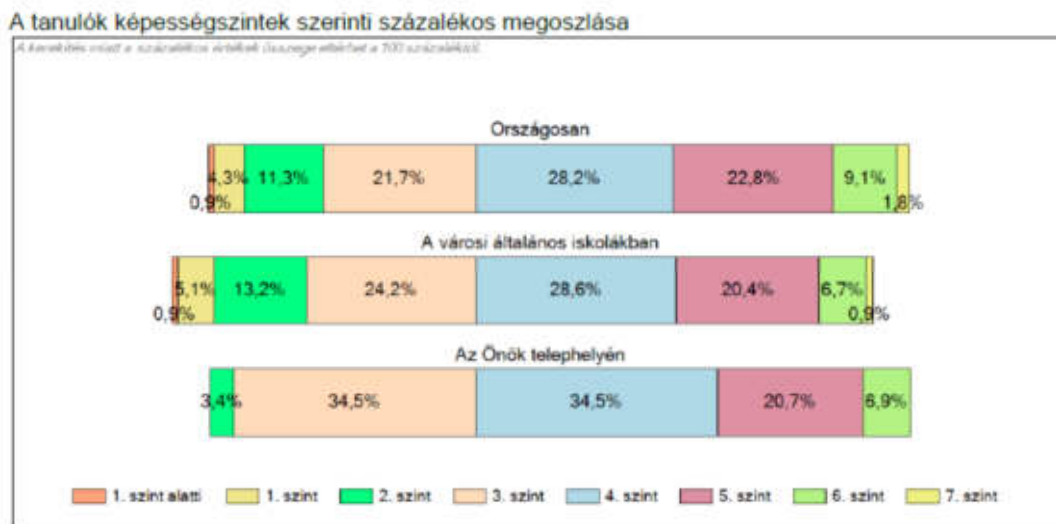
8. évfolyam

8. évfolyamos diákjaink **szövegértés mérési területen mindhárom** viszonyítási csoport eredményénél **szignifikánsan nem tér el**. **Matematika** mérési területen eredményük az országos átlagtól, az első viszonyítási csoport és a második viszonyítási csoport átlageredményétől **szignifikánsan nem tér el**.



8. évfolyamos diákjaink 50 %-a – matematika mérés területén – az országos átlag felett teljesített. Az oszlop magassága kis intervallumot fed le, ennek oka: a tanulók tudása egységes, nincsenek szélsőségesen gyenge, illetve kimagaslóan jó eredmények.

Diákjaink a 3. és 4. képességszinten azonos gyakorisággal helyezkednek el. A leszakadó tanulók száma szignifikánsan alacsonyabb mindkét viszonyítási csoportnál.

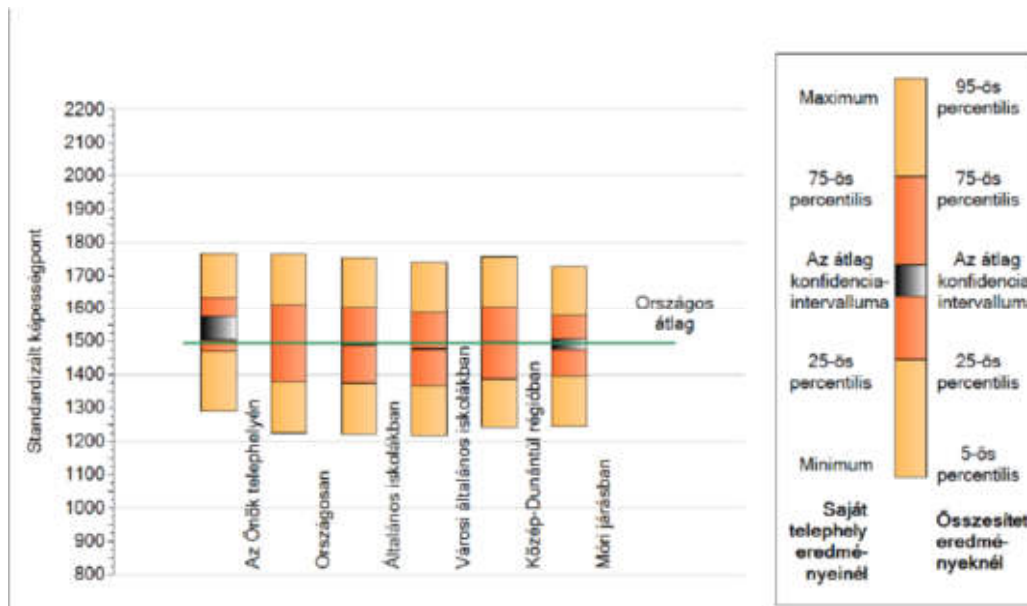


6. évfolyam

6. évfolyamos diákjaink átlageredménye **matematika mérési** területen az **mindhárom viszonyítási** csoport eredményétől **szignifikánsan jobb**. **Szövegértés mérési** területen eredményük **mindhárom viszonyítási** csoport átlageredményétől **szignifikánsan jobb**.

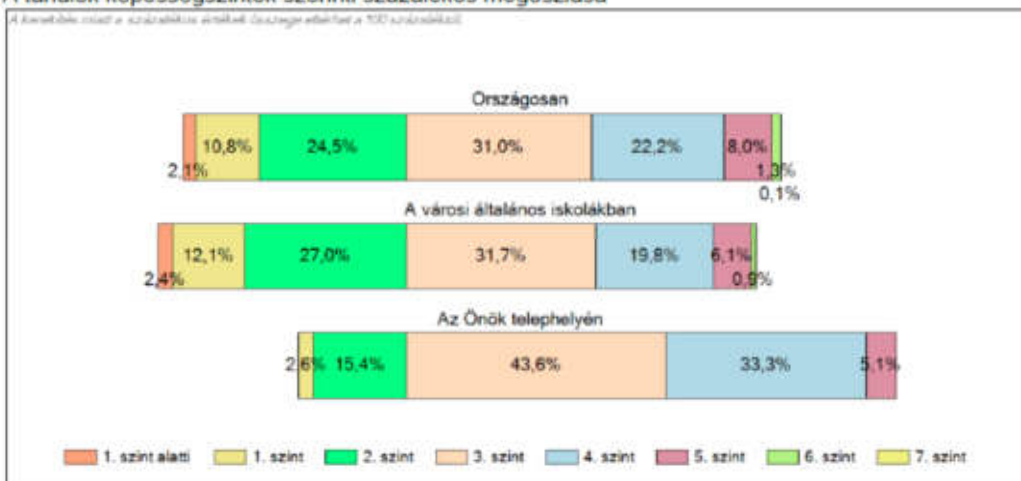
A szignifikánsan jobb teljesítmény mögött a pedagógiai hozzáadott értékkel magyarázható.

6. évfolyamos diákjaink 50 %-a - **matematika mérési** területen - az országos átlag felett teljesített. Az oszlop magassága kis intervallumot fed le, ennek oka: a tanulók tudása egységes, nincsenek szélsőségesen gyenge, illetve kimagaslóan jó eredmények.



A tanulók 77%-a helyezkedik el a 3. és 4. képességszintjén, a sávdiaagramról jól leolvasható, hogy a leszakadó tanulók az országos és a városi általános iskolákhoz képest is szignifikánsan alacsonyabb.

A tanulók képességszintek szerinti százalékos megoszlása



Tendencia az utolsó 5 év eredménye alapján

Mindkét évfolyamon és kompetenciaterületen a 2019. évi eredmény nem különbözik szignifikánsan az utolsó 5 év eredményétől.

A telephely eredménye az eddigi kompetenciamérésekben

Mérési terület	Évf.	Képzési forma	Átlageredmény (megbízhatósági tartomány)				
			2019	2018	2017	2016	2015
Matematika	6.	ált. isk.	1538 (1503;1575)	☹️ 1531 (1490;1591)	☹️ 1508 (1458;1553)	☹️ 1556 (1508;1613)	☹️ 1548 (1481;1634)
	8.	ált. isk.	1628 (1587;1673)	☹️ 1653 (1601;1709)	☹️ 1677 (1599;1749)	☹️ 1631 (1581;1676)	☹️ 1676 (1629;1724)
Szövegértés	6.	ált. isk.	1564 (1502;1621)	☹️ 1492 (1437;1533)	☹️ 1550 (1480;1600)	☹️ 1540 (1464;1610)	☹️ 1533 (1458;1611)
	8.	ált. isk.	1636 (1579;1707)	☹️ 1668 (1619;1723)	☹️ 1645 (1562;1712)	☹️ 1602 (1520;1660)	☹️ 1627 (1581;1688)

- 🟢 A 2019. évi eredmény az adott év eredményénél szignifikánsan magasabb
- ☹️ A telephely 2019. évi eredménye nem különbözik szignifikánsan az adott év eredményétől
- 🔴 A 2019. évi eredmény az adott év eredményénél szignifikánsan gyengébb

Megállapítható-e az iskola szociokulturális hátránykompenzáló hatása (kompetenciatípusonként és mért évfolyamonként), és ha igen, akkor az milyen (az átlagnál jobb, átlagos, az átlagnál rosszabb)?

Akkor mondhatjuk, hogy az adott telephelynek az adott kompetenciaterületen az átlagosnál jobb a hátránykompenzáló hatása, ha a telephely eredménye szignifikánsan jobb, mint amit a hasonló CSH-indexű iskoláktól várnánk. Ez az információ a CSH-index segítségével végzett regressziós elemzésből származik.

Ha az adott telephely a CSH-index országos hatását jelző egyenes felett helyezkedik el – figyelembe véve a regressziós egyenes megbízhatósági tartományát, valamint az átlagok konfidenciaintervallumait is –, ez azt jelenti, hogy jobban teljesítettek, mint amit az országos adatok figyelembevételével várhattunk volna (ezt az oldal alsó harmadában található táblázatban is jeleztük). Tehát jobb eredményt sikerült elérniük, mint a telephelyek többségének sikerült volna, ha azonos háttérű tanulókkal dolgoznak, mint az adott telephely. Az eredményességnek sok oka lehet: a telephely felszereltsége, a tanárok felkészültsége, a tanulók motiváltsága;

A telephelyek tanulójának a CSH-index alapján várható és tényleges teljesítménye

