

2021/2022-es tanév mérési eredményei

1. Külső mérések

1.1 Szegedi Tudományegyetem Partneriskolai mérései

Gondolkodási képesség átfogó mérése

IKT: Az IKT teszt

PM: A problémamegoldó képesség teszt

IG: Az induktív gondolkodás teszt

VM: A vizuális memória teszt

2017. januárban egy átfogó gondolkodásmérést indítottak, mely után diákszintű személyre szabott visszajelentést, a diákok gondolkodási képességei fejlettségi szintjére vonatkozó „térképet” tölthettünk le az eDia-rendszerből. Közkívánatra a kutatást ugyanazon tesztekkel 2018-ban megismételtük. 2019-ben továbbfejlesztették mind a mérőeszközöket, mind a visszajelentés módját és már nem százalékos, hanem a főterületekhez (matematika, olvasás-szövegértés, természettudományok) hasonlóan egy 500(100)-as képességskálán jelenítettük meg a diákok erősségeit és gyengeségeit.

Osztály	PM	IG	VM
5a	507	445	412
5b	523	490	505
6a		496	
6b		507	
7a	526	532	582
7b	477	532	433
8a	535	589	577
8b	578	532	545
8c	575	528	561
Az iskola eredménye:	525	513	500

Évfolyamonként eredmények:

<i>Osztály</i>	<i>PM</i>	<i>IG</i>	<i>VM</i>
<i>5a</i>	507	445	412
<i>5b</i>	523	490	505
<i>Az évfolyam eredménye:</i>	516	467	461
<i>Közép-Dunántúlrégió eredménye:</i>	521	461	474
<i>Várostelepüléstípus eredménye:</i>	518	473	426
<i>Országos eredmény:</i>	519	479	490

5. évfolyamosaink elmaradnak eredményeikkel a viszonyítási pontok eredményeihez képest. Ez az eltérés **nem szignifikánsabb gyengébb** az átlagtól.

<i>Osztály</i>	<i>IG</i>
<i>6a</i>	496
<i>6b</i>	507
<i>Az évfolyam eredménye:</i>	501
<i>Közép-Dunántúlrégió eredménye:</i>	493
<i>Várostelepüléstípus eredménye:</i>	480
<i>Országos eredmény:</i>	485

6. évfolyamon ebben az évben az induktív gondolkodás tesztet végeztük el, amely eredménye jobb minden viszonyítási ponton elért átlagnál.

<i>Osztály</i>	<i>PM</i>	<i>IG</i>	<i>VM</i>
<i>7a</i>	526	532	582
<i>7b</i>	477	532	433
<i>Az évfolyam eredménye:</i>	499	532	478
<i>Közép-Dunántúlrégió eredménye:</i>	498	519	491
<i>Várostelepüléstípus eredménye:</i>	484	502	455
<i>Országos eredmény:</i>	492	502	485

7. évfolyamon szignifikánsabb jobb eredményt az induktív gondolkodás területén értek el **tanulóink**. Problémamegoldó képességük is országos átlag feletti, azonban a vizuális memória területén elmaradnak az országos átlagtól.

Az azonos település/város viszonyítási ponthoz képest azonban tanulóink szignifikánsan jobb eredményt értek el.

<i>Osztály</i>	<i>PM</i>	<i>IG</i>	<i>VM</i>
<i>8a</i>	535	589	577
<i>8b</i>	578	532	545
<i>8c</i>	575	528	561
<i>Az évfolyam eredménye:</i>	560	554	562
<i>Közép-Dunántúlrégió eredménye:</i>	551	555	535
<i>Várostelepüléstípus eredménye:</i>	534	534	549
<i>Országos eredmény:</i>	521	533	527

8. évfolyamon minden mérési területen szignifikánsan jobb eredményt értek el tanulóink.

1.2 SZTE Longitudinális mérési eredménye:

<i>Osztály</i>	<i>Mat_3evf</i>	<i>Ind_T_3evf</i>	<i>Ind_Ser_3evf</i>	<i>Ind_a_3evf</i>
<i>3a</i>	32	51	52	50
<i>3b</i>	54	70	70	70
<i>Az évfolyam eredménye:</i>	33	52	53	51
<i>Közép-Dunántúlrégió eredménye:</i>	29	52	52	52
<i>Várostelepüléstípus eredménye:</i>	32	55	56	53
<i>Országos eredmény:</i>	35	57	59	56

Mat_3evf: 2022. tavasz: 3. évf. - Matematika, arány - teljes teszt (%)

Ind_T_3evf: 2022. tavasz: 3.évf. - Induktív gondolkodás - teljes teszt (%)

Ind_Ser_3evf: Induktív gondolkodás - figurális sorozatok - 3. évfolyam (%)

Ind_a_3evf: Induktív gondolkodás - figurális analógiák - 3. évfolyam (%)

Ebben az évben jól látható a két osztály közötti szignifikáns különbség minden mérési területen. Az iskolai átlag így nagyon kevéssel marad el az országos átlagtól, az első viszonyítási ponttal viszont közel azonos teljesítményt értünk el. Minden viszonyítási pont esetében az **eltérés nem szignifikáns.**

1.3 OH mérés

Ebben a tanévben a mérések már nem papíralapon voltak, hanem digitálisan. A háttérkérdőív kitöltése is online történt. A szülők azonban sokkal kevésbé voltak partnerek a kérdőív kitöltésére ebben a formában, így a CSH index nem releváns.

Ebben a tanévben már két új területen is mérés történt:

- természettudomány
- idegen nyelv

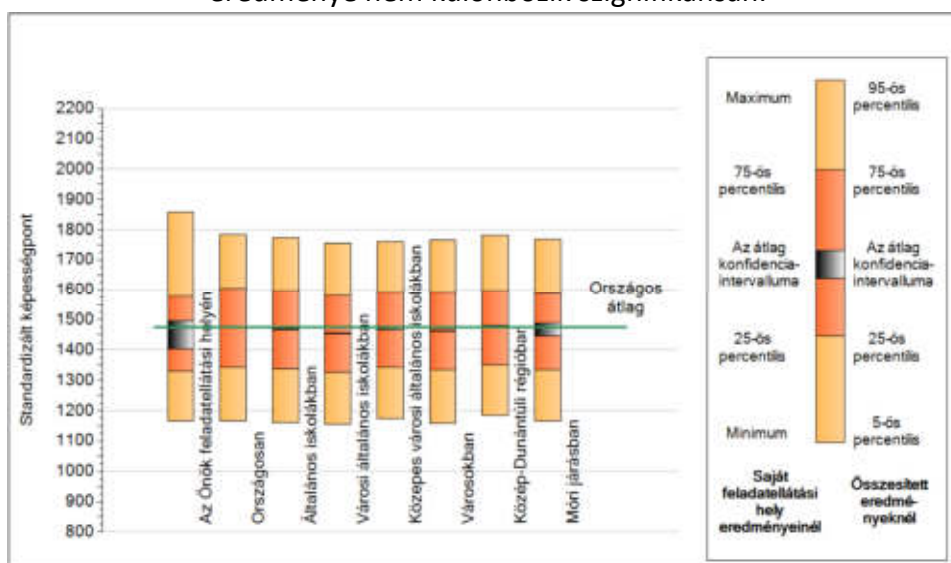
Átlageredmények

Mérési terület	Évfolyam	Képzési forma	Átlageredmény (megbízhatósági tartomány)					
			A feladatellátási helyen	Országos	Az első viszonyítási csoport		A második viszonyítási csoport	
					Neve	Eredménye	Neve	Eredménye
Matematika	6.	Ált. isk.	1467 (1420;1516)	☹️ 1493 (1492;1494)	Városi ált. isk.	☹️ 1469 (1467;1471)	Közepes városi ált. isk.	☹️ 1481 (1479;1484)
Matematika	8.	Ált. isk.	1606 (1566;1647)	☹️ 1602 (1601;1603)	Városi ált. isk.	☹️ 1572 (1570;1573)	Közepes városi ált. isk.	☹️ 1584 (1582;1587)
Szövegértés	6.	Ált. isk.	1448 (1403;1495)	☹️ 1475 (1474;1476)	Városi ált. isk.	☹️ 1455 (1453;1457)	Közepes városi ált. isk.	☹️ 1468 (1466;1471)
Szövegértés	8.	Ált. isk.	1555 (1508;1600)	☹️ 1535 (1534;1536)	Városi ált. isk.	☹️ 1507 (1505;1509)	Közepes városi ált. isk.	☹️ 1520 (1517;1523)
Természet-tudomány	6.	Ált. isk.	1505 (1451;1556)	☹️ 1500 (1499;1501)	Városi ált. isk.	☹️ 1475 (1473;1477)	Közepes városi ált. isk.	☹️ 1488 (1486;1491)
Természet-tudomány	8.	Ált. isk.	1677 (1625;1729)	😊 1587 (1585;1588)	Városi ált. isk.	😊 1555 (1553;1557)	Közepes városi ált. isk.	😊 1569 (1566;1571)
Német idegen nyelv	6.	Ált. isk.	1480 (1427;1528)	☹️ 1500 (1498;1502)	Városi ált. isk.	☹️ 1486 (1483;1490)	Közepes városi ált. isk.	☹️ 1506 (1501;1512)
Német idegen nyelv	8.	Ált. isk.	1690 (1641;1730)	😊 1587 (1584;1589)	Városi ált. isk.	😊 1555 (1550;1559)	Közepes városi ált. isk.	😊 1575 (1567;1580)

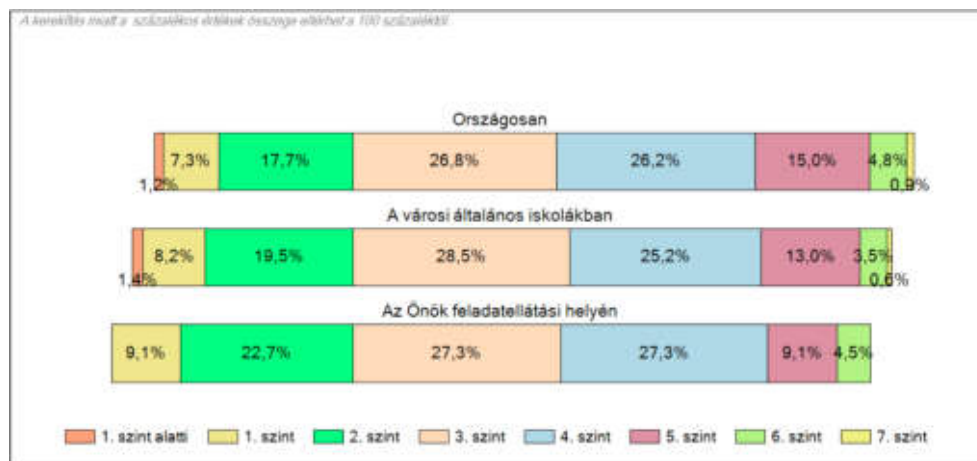
- 😊 A feladatellátási hely eredményénél szignifikánsan alacsonyabb az adott érték
- ☹️ A feladatellátási hely eredménye nem különbözik szignifikánsan az adott értéktől
- 😊 A feladatellátási hely eredményénél szignifikánsan magasabb az adott érték

6. évfolyam

Hatodik évfolyamon minden mért területen és viszonyítási csoport eredményétől tanulóink eredménye nem különbözik szignifikánsan.



Az oszlopdiagram felső része magasabb a többi viszonyítási csoporthoz képest. A 75-ös percentilis rész felső maximumszintje az országos maximum felett van szövegértés mérési területen. A kiemelkedő teljesítményt jutó tanulóink az országos maximumátlag felett teljesítettek. A leszakadó tanulók átlagteljesítménye országos átlagtól nem tér el szignifikánsan.



Iskolánkban nincs olyan tanuló, aki minimum az 1. szintet ne érte volna el. A 3. szintet el nem érő tanulók az összes mérésben érintett tanulók 30 %-a. A felső 2 szegmensben a tanulóink közel 40%-a került. Sajnálatos módon azonban ezek az eredmények a CSH index hiánya miatt a nem megbízhatóak.

Várható eredmény a regressziós becslés alapján

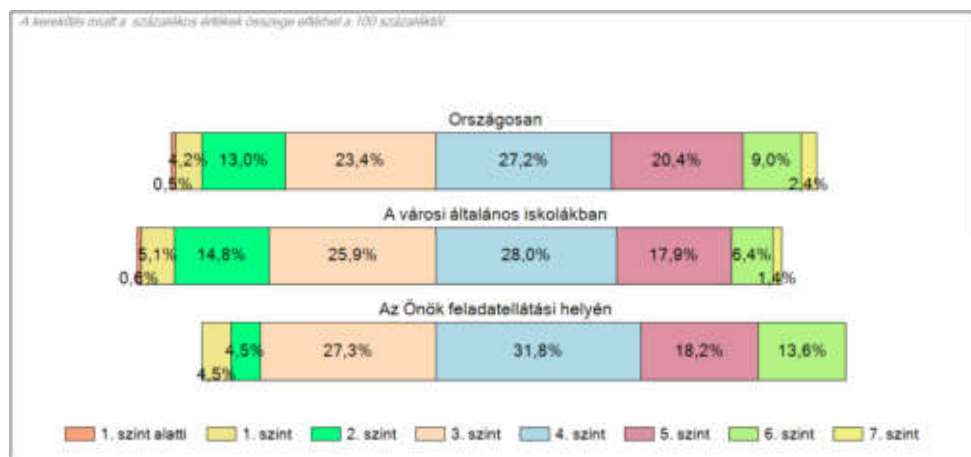
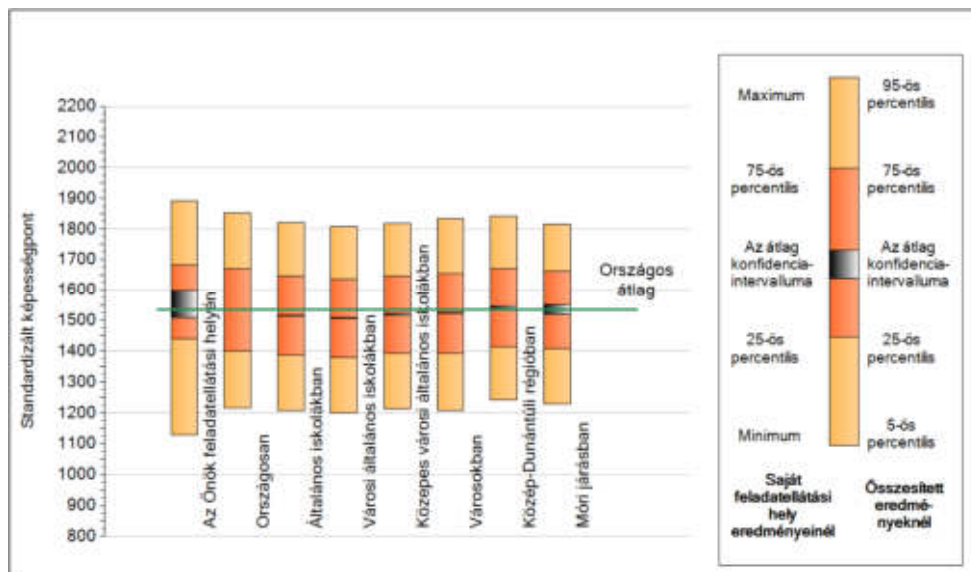
Feladatellátási helyük tényleges eredménye	1448	(1403;1495)
Várható eredmény az összes feladatellátási helyre illesztett regressziós egyenes alapján	-	
Várható eredmény a városi általános iskolai feladatellátási helyekre illesztett regressziós egyenes alapján	-	

A feladatellátási hely CSHI-jének számításához nem áll rendelkezésre elegendő adat. Legfeljebb a tanulók 2/3-ának volt CSHI-je a feladatellátási helyen.

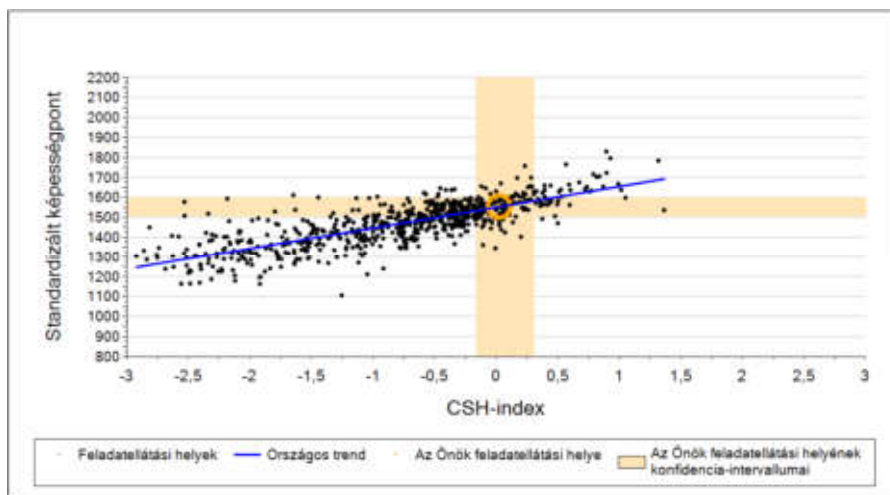
8. évfolyam

Nyolcadik évfolyamon matematika és szövegértés területen mindhárom viszonyítási csoport eredményétől diákjaink átlaga nem különbözik szignifikánsan.

A két új mérés esetében azonban mindhárom viszonyítási csoport eredményétől szignifikánsan jobb teljesítményt értek el a diákok.



Kiemelkedően teljesítő tanulóink közel 4%-a jobban teljesített az országos átlagtól, a leszakadó tanulóink az országos átlagtól nem teljesítettek gyengébben, 1. szint alatti tanulóink nem volt.



CSH-index alapján tanulóink az országos átlagot hozták. Telephelyünk a regressziós egyenesen helyezkedik el.

Megállapítható-e az iskola szociokulturális hátránykompenzáló hatása (kompetenciatípusonként és mért évfolyamonként), és ha igen, akkor az milyen (az átlagnál jobb, átlagos, az átlagnál rosszabb)?

A feladatellátási hely eredménye a tanulók CSH-indexének tükrében

Mérési terület	Évfolyam	Képzési forma	A tényleges eredmény a várhatóhoz képest	
			Országos regresszió alapján	A megfelelő képzési forma/településtípus feladatellátási helyeire illesztett regresszió alapján
Matematika	6.	Ált. isk.	-	-
Matematika	8.	Ált. isk.	☹️	☹️
Szövegértés	6.	Ált. isk.	-	-
Szövegértés	8.	Ált. isk.	☹️	☹️
Természet-tudomány	6.	Ált. isk.	-	-
Természet-tudomány	8.	Ált. isk.	😊	😊
Német idegen nyelv	6.	Ált. isk.	-	-
Német idegen nyelv	8.	Ált. isk.	-	-

- 😊 A feladatellátási hely eredménye szignifikánsan magasabb a várhatónál
- ☹️ A feladatellátási hely eredménye nem különbözik szignifikánsan a várhatótól
- ☹️ A feladatellátási hely eredménye szignifikánsan gyengébb a várhatónál

Hatodik évfolyam CSH- indexe hiányzik, így a tényleges eredmény mind az országos regresszió alapján, mind a megfelelő képzési forma helyére illesztett regresszió alapján nem volt megállapítható.

8. évfolyamon matematika, szövegértés mérési területeken a tényleges eredmény nem különbözik szignifikánsan a várhatótól. Természettudomány mérési területen a tényleges teljesítmény szignifikánsan magasabb a várhatónál mind az országos regresszió, mind a megfelelő képzési forma regresszió alapján.

Tendencia az utolsó 5 év eredménye alapján

Matematika mérési területen nyolcadikos tanulóink 2022. évi eredménye szignifikánsan nem különbözik egyik év eredményétől sem. Hatodik évfolyamosaink 2022. évi eredménye szignifikánsan alacsonyabb a 2019. évi hatodik évfolyam eredményénél. A többi évben nincs szignifikáns eltérés.

Szövegértés mérési területen nyolcadikos tanulóink teljesítménye szignifikánsan gyengébb volt a 2021. és 2018. évi nyolcadikos tanulók eredményétől. Hatodik évfolyamos diákjaink 2022. évi eredménye szignifikánsan nem tér és a 2021. és 2018. év eredményétől, azonban szignifikánsan gyengébben teljesítettek a 2019. év eredményénél.

A feladatellátási hely eredménye az eddigi kompetenciamérésekben

Mérési terület	Évf.	Képzési forma	Átlageredmény (megbízhatósági tartomány)			
			OKM2022	OKM2021	OKM2019	OKM2018
Matematika	6.	Ált. isk.	1467 (1420;1516)	☹️ 1436 (1393;1488)	☹️ 1538 (1503;1575)	☹️ 1531 (1490;1591)
Matematika	8.	Ált. isk.	1606 (1566;1647)	☹️ 1656 (1608;1717)	☹️ 1628 (1587;1673)	☹️ 1653 (1601;1709)
Szövegértés	6.	Ált. isk.	1448 (1403;1495)	☹️ 1401 (1363;1455)	☹️ 1564 (1502;1621)	☹️ 1492 (1437;1533)
Szövegértés	8.	Ált. isk.	1555 (1508;1600)	☹️ 1642 (1573;1713)	☹️ 1636 (1579;1707)	☹️ 1668 (1619;1723)
Természet-tudomány	6.	Ált. isk.	1505 (1451;1556)			
Természet-tudomány	8.	Ált. isk.	1677 (1625;1729)			
Német idegen nyelv	6.	Ált. isk.	1480 (1427;1528)			
Német idegen nyelv	8.	Ált. isk.	1690 (1641;1730)			

- 🟢 A feladatellátási hely 2022. évi eredménye az adott év eredményénél szignifikánsan magasabb
- ☹️ A feladatellátási hely 2022. évi eredménye nem különbözik szignifikánsan az adott év eredményétől
- ☹️ A feladatellátási hely 2022. évi eredménye az adott év eredményénél szignifikánsan gyengébb

Milyen az iskolában a többiektől kifejezetten leszakadó tanulók aránya?

Az alapszintet el nem érő tanulók aránya

Mérési terület	Évfolyam	Képzési forma	Alapszint	Az alapszint alatt teljesítő tanulók aránya (%)		
				A feladatellátási helyen	Országosan	A megfelelő képzési típusban/település-típusban
Matematika	6.	Ált. isk.	3. képességi szint	36,4	38,4	43,0
Matematika	8.	Ált. isk.	4. képességi szint	43,2	43,4	49,6
Szövegértés	6.	Ált. isk.	3. képességi szint	31,8	26,2	29,1
Szövegértés	8.	Ált. isk.	4. képességi szint	36,4	41,0	46,4
Természet-tudomány	6.	Ált. isk.	3. képességi szint	32,6	32,2	36,4
Természet-tudomány	8.	Ált. isk.	4. képességi szint	22,7	43,1	48,9
Német idegen nyelv	6.	Ált. isk.	A1 képességi szint	63,4	56,7	60,0
Német idegen nyelv	8.	Ált. isk.	A2 képességi szint	59,5	74,0	78,8

A minimumszintet el nem érő tanulók aránya*

Mérési terület	Évfolyam	Képzési forma	Minimumszint	A minimumszint alatt teljesítő tanulók aránya (%)		
				A feladatellátási helyen	Országosan	A megfelelő képzési típusban/település-típusban
Matematika	6.	Ált. isk.	2. képességi szint	18,2	15,5	17,9
Matematika	8.	Ált. isk.	3. képességi szint	9,1	20,3	23,9
Szövegértés	6.	Ált. isk.	2. képességi szint	9,1	8,5	9,6
Szövegértés	8.	Ált. isk.	3. képességi szint	9,1	17,7	20,5

* Ez az arányszám a figyelembe vehető és nem a jelentésben szereplő tanulók létszámára vonatkozik. A 20/2012. (VIII. 31.) EMMI rendelet 80. §-a alapján vizsgált minimumszint matematika és szövegértés területen 6. évfolyamon a 2. képességi szint, 8. és 10. évfolyam a 3. képességi szint.